

Fiches activités | MALLE pédagogique



autour de la forêt bretonne
et du climat



ACTIVITÉS

1 à 35

SOMMAIRE

THÉMATIQUES

Introduction à l'arbre et à la forêt

1. Mon ami l'arbre
2. Raconte moi les arbres !
3. Le bingo de la forêt
4. Vallée secrète
5. A chacun son arbre
6. Boîte à toucher

Le fonctionnement d'un arbre

7. Dessine moi un arbre
8. Les rôles de l'arbre
9. Quelle est ta taille ?
10. Tranche d'arbre
11. Mime de l'arbre
12. Vrai/faux de l'arbre
13. Une année d'arbre
14. Voyage au centre de l'arbre

Différentes espèces d'arbres

15. Le nom des arbres
16. Mémo arbres
17. Boîte à essences
18. Les origines de l'arbre
19. Pochoirs de feuilles
20. Qui s'est envolé ?
21. Dobble de feuilles
22. Passeport d'arbres
23. Feuillémon

La forêt, la biodiversité et le climat

24. Toile de vie
25. Mort vivant
26. Les bienfaits de la forêt

La gestion de la forêt

27. Mon amie la forêt
28. Question pour un champignon

Les métiers de la forêt et les usages du bois

29. Des métiers pour tous les goûts
30. Le chemin du bois
31. Enquête dans la classe
32. Construire une maison en bois
33. Les usages du bois
34. Mieux se chauffer, mieux respirer

Agir

35. Comment bien planter un arbre ?

BIENVENUE !

Pourquoi cette malle ?

Cette malle pédagogique a été créée en partenariat avec la MCE (Maison de la Consommation et de l'Environnement à Rennes), Fibois (Filière Bois Bretagne), le CPIE de Brocéliande (Centre Permanent d'Initiatives pour l'Environnement) et Clim'actions Bretagne pour mettre en commun les productions et les expériences respectives de chacune des structures. Ce projet collaboratif vous propose des outils et des activités à utiliser lors de vos sorties en forêt bretonne, ou sur des plantations réalisées par Clim'actions Bretagne, en salle ou sur un stand, lors d'événements.

Cette malle éveillera votre curiosité sur les grandes notions de la forêt via des jeux ludiques. Elle vous permettra de mieux faire comprendre le rôle de l'arbre et de son écosystème dans la régulation du climat et la protection de la biodiversité, ainsi que l'usage que nous faisons du bois et les métiers qui y sont associés.

À qui s'adresse-t-elle ?

À tous les **publics à partir de 3 ans** qui souhaitent découvrir l'arbre, la forêt bretonne, la filière forêt-bois et son rôle pour le climat et la biodiversité.

Enseignants et animateurs, cette malle vous est particulièrement destinée, pour vous accompagner dans vos projets pédagogiques.

Comment l'utiliser ?

Cette malle pédagogique est composée de trente-cinq activités accompagnées de leurs annexes respectives. Entièrement libre d'accès, vous pouvez l'utiliser en version numérique ou imprimer les activités/annexes qui vous intéressent ! Dans chacune des fiches activités, vous trouverez le déroulé de l'activité, des astuces et des conseils sur le matériel à utiliser quand cela est nécessaire.

Ces activités sont systématiquement en lien avec une des thématiques du livret pédagogique « 1,2,3 forêt ! » disponible librement sur la page « Outils pédagogiques ».

Les annexes qui s'ensuivent feront office de supports pour concevoir l'activité associée.

COFINANCÉ PAR
UNION EUROPÉENNE



L'Europe s'engage
en Bretagne

Un soutien de l'Union Européenne*

Les nouvelles plantations réalisées permettent de sensibiliser, former, expérimenter et capitaliser des connaissances et des savoir faire partagés avec les professionnels forestiers. **Clim'actions Bretagne** anime ce projet avec ses partenaires : Fibois Bretagne, le Réseau éducation environnement en Bretagne, l'Office national des forêts, le Centre régional de la propriété forestière, le CPIE Forêt de Brocéliande, la Maison de la consommation et de l'environnement de Rennes et le Parc naturel régional du Golfe du Morbihan. Un ensemble d'outils pédagogiques et de support de diffusion des connaissances acquises et des savoirs faire sont en accès libre sur notre site web dédié et sur le site des partenaires.

**co-financement dans le cadre du programme Feder.*



ACCROCHE

Durée : 30 minutes**Lieu :** extérieur**Publics cibles :** tous publics, à partir de 5 ans

MON AMI L'ARBRE

Objectifs

Découvrir la diversité du vivant.

Reconnaître différentes essences d'arbres.

« L'autre jour, je me promenais dans les bois, j'ai trouvé un arbre magnifique !

Seulement voilà, arrivant un peu tard je n'ai pas pu l'admirer très longtemps : il faisait déjà nuit.

Avant de repartir j'ai fait quelque chose ce soir-là pour pouvoir le retrouver le lendemain.

Le lendemain en arrivant je l'ai tout de suite reconnu.

Qu'ai-je fait ce soir-là ? »

DÉROULÉ

Choisir un endroit arboré où la circulation sous les branches est aisée et former des binômes.

Chaque binôme aura un bandeau : un des deux jouera le guide, l'autre le guidé.

Le guide mène jusqu'à un arbre. Le guidé devra se servir de son toucher pour repérer les formes et les détails de cet arbre.

Le guide ramène le guidé au point de départ.

Le guidé se démasque et doit retrouver son arbre.

ASTUCE

Il est nécessaire de préciser que l'activité doit se dérouler dans le silence car les sons aident à l'orientation.

Un temps d'échange sera aménagé en fin d'activité pour échanger sur ses sensations.

POUR CONTINUER LES ACTIVITÉS

ACTIVITÉS DE 1 À 5
pour découvrir la forêt
(ou pour débiter un atelier).

ACTIVITÉ 6
pour appréhender l'arbre
et son fonctionnement.

Matériel

Un bandeau pour deux personnes.



ACCROCHE

Durée : 30 minutes

Lieu : extérieur

Publics cibles : tous publics, à partir de 7 ans

RACONTE-MOI LES ARBRES

Objectifs

Créer un lien sensible avec le milieu naturel.
Vivre un moment fort en émotion dans le milieu naturel.

« Je vous propose de rentrer dans un autre monde pour vous faire vivre des sensations étranges que vous n'avez encore jamais ressenties. »

DÉROULÉ

Trouver un espace boisé assez vaste pour pouvoir déambuler en groupe. Une allée bordée d'arbres ou d'arbustes peut faire l'affaire.

Demander aux participants de placer le miroir horizontalement sur le bout de leur nez. En gardant la tête droite et en inclinant légèrement le miroir vers eux, les participants doivent voir ce qui se passe au dessus de leur tête.

Leur proposer de déambuler sur un chemin sans embûche, mais avec des arbres au dessus d'eux.

Matériel

Un petit miroir pour deux personnes.

ASTUCE

Pour les plus jeunes, vous pouvez vous servir des chansons et comptines présentes dans « Trésor d'enfance : les arbres ».

Vous pouvez également vous procurer les ouvrages suivant :

- « Histoire d'arbres »
Delachaux et Niestlé
- « Du chêne au roseau »
de Daniel Giraudon
- « Mille ans de contes sur les sentiers »
Milan

POUR CONTINUER LES ACTIVITÉS

ACTIVITÉS DE 1 À 6

pour découvrir la forêt
(ou pour débiter un atelier).



ACCROCHE

« Pouvez vous me citer les éléments que l'on rencontre souvent dans une forêt ? Seriez-vous capable de les trouver le plus rapidement possible ! »



Matériel

- Feuilles de bingo (voir annexes).
- Crayons.

DÉROULÉ

Donner une feuille de bingo à chaque participant

Annoncer qu'ils ont 15 minutes pour trouver le maximum d'éléments cités sur la feuille

Pour valider un élément, il ne faut pas seulement cocher la case mais écrire au dos avec quel(s) autre(s) élément(s) il interagit (un élément qui n'est pas forcément sur la feuille du bingo). Par exemple :

- l'oiseau est en train de chanter sur une branche ;
- la souche d'arbre a de la mousse qui pousse sur elle ;
- le bourgeon appartient à un petit arbre.

LE BINGO DE LA FORÊT

Objectifs

Découvrir l'environnement de la forêt.
 Découvrir les interactions entre les éléments de la forêt.
 Découvrir la diversité du vivant.

ASTUCE

Vous pouvez intégrer la notion d'écosystème (ensemble d'organismes vivants qui vivent en interaction les uns avec les autres et leur environnement), car ils viennent de découvrir l'écosystème d'une forêt.

POUR CONTINUER LES ACTIVITÉS

ACTIVITÉS 1, 2, ET DE 4 À 6
 pour découvrir la forêt (ou pour débiter un atelier).

ACTIVITÉ 7

pour appréhender l'arbre et son fonctionnement.



ACCROCHE

« Je vous propose un voyage dans des contrées encore inexplorées. Un voyage miniature dans le creux d'une écorce, dans les recoins d'une vieille souche ou bien encore dans la jungle dense des mousses et lichen qui peuplent les bois. »

Matériel

- Une loupe (idéalement une pour deux personnes).
- Un bout de fil de couture pour chaque participant.

Durée : 30 minutes

Lieu : extérieur

Publics cibles : tous publics, à partir de 5 ans

VALLÉE SECRÈTE

Objectifs

Découvrir la diversité du vivant.

Créer un lien sensible avec le milieu naturel.

DÉROULÉ

Distribuer à chaque participant un bout de fil d'environ un mètre de long.

Chaque participant explore un endroit dans un secteur de la forêt délimité auparavant.

Chaque participant place son fil au creux d'une écorce et démarre « son voyage ». Il peut faire un tour du tronc avec son fil, changer d'arbre ou rester sur l'arbre du départ, explorer les mousses, lichens et autres végétaux présents sur l'arbre... Chaque « voyage », chaque micro vallée, sera riche d'une grande variété de mini paysages.

Chaque participant présente ensuite à un autre participant le parcours minuscule imaginé dans cette vallée.

POUR CONTINUER LES ACTIVITÉS

ACTIVITÉS DE 2 À 3, 5 ET 6
pour découvrir la forêt
(ou pour débiter un atelier).



ACCROCHE

« Les arbres tordus de nos talus ou de nos villes sont les témoins des usages que l'on peut avoir de l'arbre. Ils sont le reflet de notre perception intime des arbres. Suivant notre vécu, nos expériences avec les arbres sont différentes, nous voyons les arbres différemment. »

Matériel

Cartes « langage d'images » (voir annexes).

Durée : 30 minutes

Lieu : intérieur / extérieur / stand

Publics cibles : tous publics, à partir de 7 ans

À CHACUN SON ARBRE

Objectifs

Exprimer sa sensibilité vis à vis des arbres.
Introduire une discussion autour des arbres.

DÉROULÉ

Exposer l'ensemble des photos sur un endroit, d'où tous les participants pourront observer les images.

Un premier temps est accordé aux participants pour faire le tour des photos.

Dans un second temps, les participants sont invités à choisir leur arbre remarquable en expliquant pourquoi ils ont choisi celui-là.

Recueillir alors divers points de vue sur les arbres : un tel trouvera cet arbre très commun un autre l'admira, untel y verra deux cordes de bois, l'autre un violon...

ASTUCE

Le photolangage® est une technique de plus en plus utilisée en animation. L'animateur devra tout de même veiller à la distribution de la parole et à mettre en lien les diverses visions des participants avec son territoire d'intervention. Un tableau indique quelques caractéristiques de ces arbres (voir annexes).

POUR CONTINUER LES ACTIVITÉS

ACTIVITÉS DE 1 À 4 ET 6
pour découvrir la forêt
(ou pour débiter un atelier).



ACCROCHE

Durée : 20 minutes

Lieu : intérieur / extérieur / stand

Publics cibles : tous publics, à partir de 3 ans

BOÎTES À TOUCHER

Objectifs

Entraîner son sens du « toucher ».
Aborder les différentes parties des arbres
d'une autre façon.

« Aurez-vous le courage de mettre votre main dans les différentes boîtes et deviner ce qui s'y trouve sans regarder ? »

DÉROULÉ

Répartir les boîtes, préalablement garnies d'éléments naturels, dans l'espace.

Demander aux participants de passer de boîte en boîte et de toucher les éléments à l'intérieur des boîtes sans les regarder, ni les sortir.

Demander aux participants de déposer ensuite devant chaque boîte l'image et/ou le nom de l'élément naturel qui correspond.

Matériel

- Boîtes à toucher.
- Éléments naturels en lien avec l'arbre (feuilles, branche, écorce, gland, pomme de pin grignotée, mousse, lichen, etc.).
- Étiquettes avec l'image et/ou le nom de l'élément naturel.

ASTUCE

Si les participants sont nombreux, les mettre en groupes et faire tourner les boîtes de groupe en groupe. Leur demander de mémoriser leur réponse pour chaque numéro de boîte.

POUR CONTINUER LES ACTIVITÉS

ACTIVITÉ 7

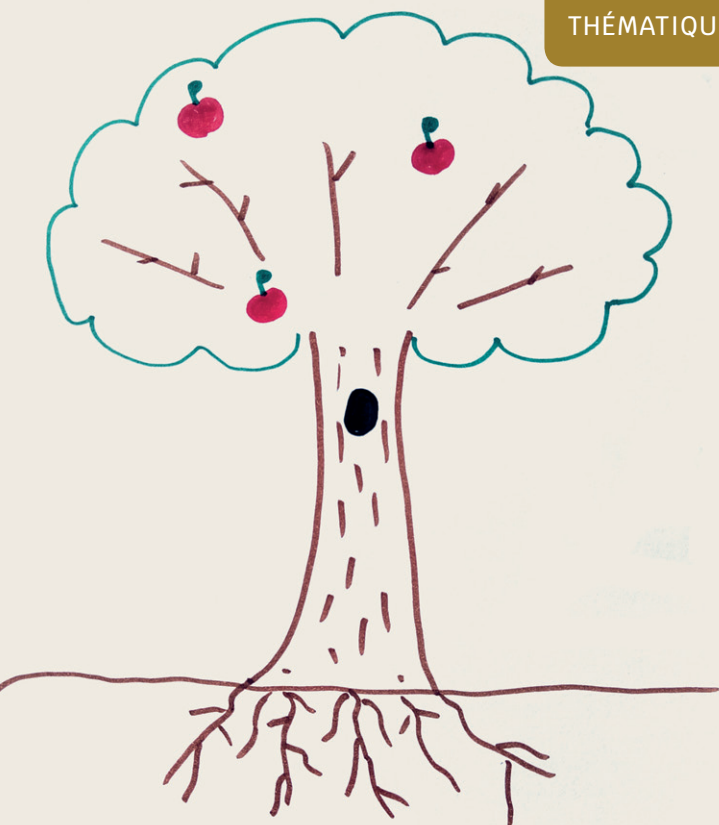
pour continuer à comprendre ce qu'est un arbre.

ACTIVITÉ 8

pour comprendre les rôles de l'arbre.

ACTIVITÉ 11

pour mettre en mouvement les participants autour de l'arbre.



ACCROCHE

« Dessiner un arbre, c'est peut-être pas aussi facile que vous le pensez. »

DÉROULÉ

Laisser un petit temps pour que chaque participant puisse dessiner individuellement son arbre.

Puis leur demander de lever leur dessin pour que chacun puisse observer les dessins des autres

En dessinant pas à pas un arbre, reprendre son cycle de vie, les éléments naturels qui apparaissent au fil des saisons et les ressources nécessaires au développement d'un arbre.

DESSINE-MOI UN ARBRE

Objectifs

Découvrir ce qu'est un arbre.
Appréhender les différentes parties d'un arbre.

ASTUCE

Il est possible d'aborder la pollinisation, la dissémination et la germination des graines, ainsi que la photosynthèse.

POUR CONTINUER LES ACTIVITÉS

ACTIVITÉ 8

pour comprendre les rôles de l'arbre.

ACTIVITÉ 11

pour mettre en mouvement les participants autour de l'arbre.

POUR EN SAVOIR +

SUR LA PHOTOSYNTÈSE

Rendez-vous pages 16-17 du livret pédagogique.

Matériel

- Une feuille blanche et un crayon à papier pour chaque participant.
- Tableau blanc et crayons pour tableau (si en intérieur).



ACCROCHE

« Chaque partie d'un arbre remplit un ou plusieurs rôles essentiels, à toi de les découvrir ! »

Matériel

- Dessin A4 d'un arbre (voir annexes).
- Icônes représentant chacune un rôle (voir annexes).

DÉROULÉ

Demander aux participants de former des groupes de 4 personnes.

Distribuer, à chaque groupe, le dessin d'un arbre et les icônes représentant chacune un rôle de l'arbre.

Demander aux participants de positionner chaque icône sur la partie de l'arbre qui réalise le rôle tout en expliquant pourquoi.

Valider chaque position d'icône avec le groupe.

ASTUCE

Il est possible également d'aborder le rôle de la résine, la circulation et le rôle de la sève brute et de la sève élaborée. Il est également possible d'aborder le rôle des arbres dans

Durée : 30 minutes

Lieu : intérieur / extérieur / stand

Publics cibles : tous publics, à partir de 5 ans

LES RÔLES DE L'ARBRE

Objectif

Découvrir les rôles de chaque partie de l'arbre.

l'atténuation des changements climatiques en expliquant l'effet de serre et en faisant le parallèle avec la photosynthèse.

POUR CONTINUER LES ACTIVITÉS

ACTIVITÉ 24

pour découvrir la biodiversité de la forêt.

ACTIVITÉ 26

pour découvrir les bienfaits de la forêt pour le climat et la biodiversité.

POUR EN SAVOIR +

SUR LA FORÊT ET LE CHANGEMENT CLIMATIQUE

Rendez-vous pages 6-7 du livret pédagogique.



ACCROCHE

« Pour donner l'âge d'un arbre rien de plus facile lorsqu'il est coupé... On connaît tous le truc des cernes sur un bois coupé, mais comment ça marche ? »

Matériel

- Une coupe d'arbre de deux essences différentes.
- Des loupes.
- Des feuilles de papier calque.
- Des crayons.

DÉROULÉ

Diviser les participants en deux groupes et donner une tranche d'arbre à chaque groupe.

Demander aux participants leur âge et expliquer que, pour les arbres, le plus gros n'est pas forcément le plus vieux.

Demander aux participants de compter les cernes de leur tranche d'arbre afin de déterminer l'âge de l'arbre. Ils peuvent s'aider d'une feuille de papier calque et d'un crayon en faisant un trait à chaque cerne.

Durée : 30 minutes à une heure
Lieu : intérieur / extérieur / stand
Publics cibles : tous publics, à partir de 7 ans

TRANCHE D'ARBRE

Objectifs

Découvrir le monde végétal.
 Comprendre la croissance des végétaux.
 Se repérer dans le temps.
 Prendre le temps d'observer.

ASTUCE

Comptez uniquement les cernes claires (bois de printemps) ou les cernes foncées (bois d'automne), sinon vous allez vieillir votre arbre en doublant le résultat !

POUR CONTINUER LES ACTIVITÉS

ACTIVITÉS DE 15 À 23

pour découvrir différentes essences d'arbres.

ACTIVITÉ 13

pour aborder le cycle de vie de l'arbre.

POUR EN SAVOIR +

SUR LE CYCLE DE LA FORÊT

Rendez-vous pages 10-11 du livret pédagogique.



ACCROCHE

« Pour expliquer la croissance d'un arbre rien de tel que de se mettre dans la peau du personnage. Il faudra la participation de tous ! »

Matériel : aucun.

DÉROULÉ

Demander à deux participants de constituer le coeur de l'arbre en se tenant bien droit.

Ajouter trois participants assis dos « au coeur de l'arbre », les jambes écartées vers l'extérieur. Ce sont les racines.

Ajouter « au coeur de l'arbre » trois participants représentant les tuyaux (l'aubier) qui permettront de faire grimper l'eau et les sels minéraux jusqu'aux feuilles, puis trois autres participants qui

distribueront les sucres fabriqués dans les feuilles à l'ensemble de l'arbre (le liber).

Placer le reste des participants autour de l'arbre. Ils représentent l'écorce et les feuilles.

Les « racines » vont pomper l'eau et les sels minéraux en faisant passer leurs mains de leurs pieds à leurs épaules. Mimer ce processus en prononçant un « slurp ».

« L'aubier » prend l'eau et les sels minéraux depuis les épaules des racines jusqu'aux feuilles en tendant leurs bras. Ils prononcent alors un « huuuuuuu ».

Les « feuilles » démarrent la photosynthèse. Ils inspirent profondément (l'arbre aspire du CO₂) et les feuilles s'ouvrent vers le soleil pour fabriquer du sucre tout en prononçant un grand « ahhhhh » (l'arbre rejette du dioxygène).

Durée : 30 minutes

Lieu : intérieur / extérieur

Publics cibles : tous publics, à partir de 7 ans

MIME DE L'ARBRE

Objectifs

Découvrir le monde végétal.

Comprendre la croissance des végétaux.

Le « liber » fait redescendre les sucres vers les racines en prononçant un « houuuuuu ». Les racines peuvent alors intégrer ses sucres pour grandir en produisant un craquement.

ASTUCE

On peut poursuivre ce mime en mimant l'arbre aux différentes saisons (production maximale en été, tempêtes en hiver...).

POUR CONTINUER LES ACTIVITÉS

ACTIVITÉS 7 ET 8

pour découvrir le fonctionnement de l'arbre.

POUR EN SAVOIR +

SUR LA PHOTOSYNTÈSE

Rendez-vous pages 16-17 du livret pédagogique.



ACCROCHE

« Êtes-vous maintenant
incollables sur les arbres ? »

**Matériel**

Des cartons verts et rouges.

Durée : 10 minutes

Lieu : intérieur /extérieur

Publics cibles : tous publics, à partir de 5 ans

VRAI / FAUX SUR L'ARBRE

Objectif

Tester ses connaissances en fin de séance.

DÉROULÉ

Donner un carton vert et un carton rouge à chaque participant.

Dire une phrase. S'ils pensent que c'est vrai, ils lèvent le carton vert et s'ils pensent que c'est faux, ils lèvent le carton rouge.

Exemples de phrases

- Un arbre est un être vivant.
- Tous les arbres perdent leurs feuilles en hiver.
- Les racines servent seulement à absorber de l'eau.
- C'est le tronc de l'arbre qui réalise la photosynthèse.
- Un arbre qui a des fruits n'aura pas de feuilles.
- Un arbre grandit à la fois en longueur et en largeur.
- Les arbres respirent.
- Les arbres produisent du sucre.
- Les arbres peuvent aider à limiter les changements climatiques.

ASTUCE

Pour qu'il n'y ait pas de triche, demander à tous de prendre le carton vert dans la main gauche et le carton rouge dans la main droite et de fermer les yeux le temps de répondre pour ne pas être influencé par les autres.

POUR CONTINUER LES ACTIVITÉS

Cette activité est une bonne conclusion des activités 7 à 11, 13 et 14.



ACCROCHE

« Les arbres autour de nous n'ont pas toujours été grands... »

UNE ANNÉE D'ARBRE

Objectifs

Découvrir le monde végétal.
Appréhender le cycle de vie d'un arbre.

DÉROULÉ

Diviser les participants en petits groupes et disposer les cartes « Cycle de la matière » devant chaque groupe.

Proposer aux participants de remettre dans l'ordre les cartes.

Passer de groupe en groupe pour écouter leurs explications et l'ordre qu'ils ont choisi.

Chaque groupe aura sans doute sa proposition, mais en y réfléchissant bien, on aboutit à la même : un cycle, sans début ni fin !

Mettre en commun collectivement.

ASTUCE

Laissez les participants tâtonner collectivement, le cheminement de pensée est tout aussi important que la réponse elle-même.

POUR CONTINUER LES ACTIVITÉS

ACTIVITÉS 24 ET 25

pour continuer à observer la vie du sol.

POUR EN SAVOIR +

SUR LA VIE DU SOL

Rendez-vous pages 24-25 du livret pédagogique.



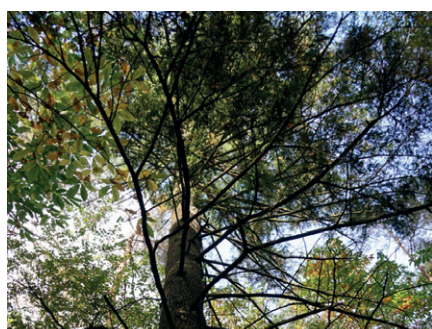
Matériel

Cartes « Cycle de la matière » (voir annexes).



ACCROCHE

« Êtes-vous prêts à rentrer dans un arbre ? »



Matériel

4 puzzles de l'arbre
(voir annexes).

DÉROULÉ

Composer 4 équipes.

Disposer chaque équipe sur une aire que vous estimez nécessaire pour représenter un arbre au sol.

Chaque équipe doit recomposer son puzzle. Si une équipe termine avant les autres, elle commence à composer au sol, avec des éléments naturels, un arbre avec ses 4 parties principales : racines, tronc, branchages, feuilles. Cette équipe sera rejointe au fur et à mesure de l'achèvement des puzzles par les autres équipes.

Une fois les puzzles et la représentation de l'arbre accomplis, chaque équipe se regroupe derrière son puzzle.

Durée : 30 minutes

Lieu : extérieur

Publics cibles : tous publics, à partir de 7 ans

VOYAGE AU CENTRE DE L'ARBRE

Objectifs

Découvrir le monde végétal.

Comprendre la croissance des végétaux.

Chaque équipe est invitée à réfléchir sur le sens d'une telle composition ;
« Qu'est-ce que peuvent bien représenter les puzzles ? »
(voir réponse en annexes)

POUR CONTINUER LES ACTIVITÉS

ACTIVITÉ 8

pour découvrir les rôles de l'arbre.

ACTIVITÉ 26

pour découvrir les bienfaits de la forêt pour le climat et la biodiversité.

POUR EN SAVOIR +

SUR LE STOCKAGE DE CARBONE

Rendez-vous pages 18-19 du livret pédagogique.



ACCROCHE

« Trouver le nom ? Rien de plus facile quand on a la feuille entre les mains ! »

Matériel

- Des clous rouillés.
- Du vinaigre blanc.
- Un vaporisateur.
- Un marteau.
- Un guide d'identification des arbres et une clé de détermination de l'ONF.
- Des feuilles A4.

DÉROULÉ

Récolter différentes feuilles d'arbres vertes et préparer une solution vinaigre blanc et clous rouillés dans un vaporisateur.

Plier une feuille A4 en deux.

Disposer la feuille verte de l'arbre que vous souhaitez identifier entre les deux feuillets.

Disposer le tout sur un support bien rigide et frapper le papier minutieusement avec un petit marteau, pour écraser chaque centimètre carré de la feuille verte.

Libérer délicatement la feuille écrabouillée et vaporiser les feuillets avec la solution de clous rouillés + vinaigre.

Laisser sécher à plat et utiliser la clé de détermination de l'ONF pour identifier l'arbre.

Durée : 30 minutes à 1 heure

Lieu : intérieur / extérieur

Publics cibles : tous publics, à partir de 7 ans

LE NOM DES ARBRES

Objectifs

Reconnaître différentes essences.
Découvrir la diversité du vivant.

ASTUCE

Veillez à ne pas trop écrabouiller la feuille, sinon elle s'incruste dans le papier. L'important est de frapper régulièrement et uniformément toute la surface qu'occupe la feuille.

POUR CONTINUER LES ACTIVITÉS

Cette activité peut servir de base du « Mémo arbre » (activité 16)

ACTIVITÉ 17

pour reconnaître différentes essences d'arbres à partir de leur bois.

ACTIVITÉS 20 ET 21

pour tester ses connaissances sur les espèces d'arbre.

POUR EN SAVOIR + SUR LES ESPÈCES D'ARBRES EN BRETAGNE

Rendez-vous page 30
du livret pédagogique.



ACCROCHE

« Et si nous fabriquons notre propre jeu de memory ? »

Matériel

- Du papier épais.
- De la peinture et pinceaux.
- Des crayons.
- Des ciseaux.
- Guide d'identification des arbres et clé de détermination de l'ONF.

DÉROULÉ

Récolter une bonne variété de feuilles vertes.

Tracer au préalable au crayon les contours de la future carte de memory.

Étaler une fine couche de peinture sur les feuilles vertes et les appliquer sur le papier, tel un tampon, au centre de la carte de memory en les pressant légèrement.

Une fois sèches, découper les cartes. Vous pouvez désormais jouer au memory ! Former vos paires de feuilles, soit selon leurs formes ou selon la couleur de peinture utilisée.

ASTUCE

Ne pas appliquer trop de peinture sur la feuille : ça déborde !

MÉMO ARBRES

Objectifs

Reconnaître différentes essences d'arbres.
Découvrir la diversité du vivant.
Réaliser un jeu ludique.

Testez différentes feuilles : le résultat est très dépendant de la nature de la feuille (son essence, sa taille, sa rigidité...). Attention ! Précisez bien qu'il ne s'agit pas d'un concours d'arrachage, mais bien de prélever le strict nécessaire.

POUR CONTINUER LES ACTIVITÉS

ACTIVITÉ 17

pour apprendre à reconnaître différentes espèces d'arbres par le bois.

ACTIVITÉ 19

pour créer un herbier artistique grâce à la photographie.

POUR EN SAVOIR +

SUR LES ESPÈCES D'ARBRES EN BRETAGNE

Rendez-vous page 32 du livret pédagogique.



ACCROCHE

« On peut aussi reconnaître un arbre en regardant son bois. Touchez ! Ça porte bonheur ! »

BOÎTES À ESSENCES

Durée : 30 minutes

Lieu : intérieur / extérieur / stand

Publics cibles : tous publics, à partir de 7 ans

Objectifs

Découvrir différentes essences d'arbres et apprendre à les reconnaître.
Découvrir les usages du bois.

DÉROULÉ

Disposer les échantillons de bois à la vue des participants.

Laisser les participants toucher et sentir les échantillons de bois.

Demander aux participants de retrouver le nom de l'arbre pour chaque échantillon ou d'associer chaque échantillon à un arbre. Pour cela, prévoir des étiquettes avec le nom de chaque essence.

Potentiellement, demander aux participants les usages possibles pour chaque essence en s'aidant de la fiche « Usage du bois par essence ».

Matériel

- Boîte d'échantillons.
- Fiche « Usage du bois par essence » (voir annexes).

POUR CONTINUER LES ACTIVITÉS

ACTIVITÉ 18

pour découvrir l'origine des arbres.

ACTIVITÉ 29 À 34

pour explorer les métiers et usages du bois.

POUR EN SAVOIR +

SUR LA BIODIVERSITÉ FORESTIÈRE

Rendez-vous pages 22-23 et 24-25 du livret pédagogique.



ACCROCHE

« Les arbres que nous voyons aujourd'hui en Bretagne ne faisaient pas tous partie du paysage il y a 200 ans. »

Matériel

- Une mappemonde (voir annexes).
- Tableau des origine des arbres (voir annexes).
- Des pions arbres (voir annexes).

Durée : 30 minutes

Lieu : intérieur / extérieur / stand

Publics cibles : tous publics, à partir de 7 ans

LES ORIGINES DE L'ARBRE

Objectifs

Reconnaître différentes essences d'arbres.

Découvrir la diversité du vivant.

Découvrir différents pays du monde.

DÉROULÉ

Disposer la mappemonde et les pions arbres à la vue des participants.

Pour chaque pions arbre, demander aux participants s'ils pensent que l'essence est indigène (originaire) à la région dans laquelle vous vous trouvez ou si elle est exotique.

Placer les pions sur la mappemonde en fonction de leur région d'origine au fur et à mesure des réponses.

Potentiellement, demander aux participants de situer le pays sur la mappemonde avant de placer le pion.

POUR CONTINUER LES ACTIVITÉS

ACTIVITÉS 20 ET 21

pour conclure une séquence de reconnaissance des arbres.

POUR EN SAVOIR +

SUR LES ESPÈCES D'ARBRES EN BRETAGNE

Rendez-vous pages 32 du livret pédagogique.



ACCROCHE

« Par le petit bout de la lorgnette, j'observe le forêt qui m'entoure. »

Matériel

Pochoirs de feuille
(voir annexes).

Durée : 30 minutes

Lieu : intérieur / extérieur

Publics cibles : tous publics, à partir de 7 ans

POCHOIRS DE FEUILLE

Objectifs

Découvrir la diversité des arbres.
Développer sa créativité en fixant son regard sur la nature qui nous entoure.

DÉROULÉ

Sortir les pochoirs les uns après les autres et demander aux participants le nom de la feuille représentée sur le pochoir. Les aider si nécessaire.

Par deux, les participants choisissent un élément qu'ils souhaitent photographier. Un participant place le pochoir devant l'élément choisi. Le deuxième se munit de son téléphone et prend une photo.

Échanger les pochoirs avec les autres participants pour avoir différentes feuilles photographiées.

ASTUCE

Vous pouvez désormais confectionner un herbier artistique avec les photos réalisées !

POUR CONTINUER LES ACTIVITÉS

ACTIVITÉS 20 ET 21

pour terminer une séquence sur la reconnaissance des arbres.

POUR EN SAVOIR +

SUR LES ESPÈCES D'ARBRES EN BRETAGNE

Rendez-vous pages 32
du livret pédagogique.



ACCROCHE

« Avez-vous le sens de l'observation ? »

QUI S'EST ENVOLÉ ?

Durée : 10 minutes

Lieu : intérieur / extérieur / stand

Publics cibles : tous publics, à partir de 7 ans

Objectif

Découvrir quelques essences d'arbres.

DÉROULÉ

Sur chaque carte à jouer une feuille s'est envolée, les participants doivent retrouver la feuille manquante en énonçant son nom.

Lors de la restitution, l'animateur peut poser des questions en lien avec les anecdotes pour distribuer des points bonus.

La réponse se trouve au dos de la carte à jouer, avec une anecdote pour faciliter la mémorisation.

Le joueur qui obtient le plus de cartes a gagné.

ASTUCE

Pour clôturer une séance sur la reconnaissance des arbres et pouvoir l'évaluer, cette activité peut être un moyen ludique de le faire. L'animateur encourage les participants à lire les anecdotes.

Matériel

- Fiche représentant les onze essences d'arbres (voir annexes).
- Cartes à jouer (voir annexes).

POUR CONTINUER LES ACTIVITÉS

ACTIVITÉS 22 ET 23

pour conclure la reconnaissance des arbres par une séquence ludique.

POUR EN SAVOIR +

SUR LES ESPÈCES D'ARBRES EN BRETAGNE

Rendez-vous pages 30 du livret pédagogique.



DOBBLE DE FEUILLES

Durée : 10 minutes

Lieu : intérieur / extérieur / stan

Publics cibles : tous publics, à partir de 7 ans

Objectif

Nommer quelques essences d'arbres.

« Est-ce que tout le monde
a de bons réflexes ? »

DÉROULÉ

Chaque joueur se voit distribuer une carte et le reste est placé au milieu.

Les joueurs doivent trouver la feuille d'arbre commune entre leur carte et la carte du milieu et l'annoncer. Le premier qui trouve, remporte la carte.

Lorsqu'il n'y a plus de cartes au centre, la partie est finie. Le joueur qui a le plus de cartes a gagné.

ASTUCE

Pour clôturer une séance sur la reconnaissance des arbres et pouvoir l'évaluer, cette activité peut être un moyen ludique de le faire.

Matériel

Fiche représentant treize essences d'arbres et treize cartes à jouer (voir annexes).

POUR CONTINUER LES ACTIVITÉS

ACTIVITÉS 22 ET 23

pour conclure la reconnaissance des arbres par une séquence ludique.

POUR EN SAVOIR +

SUR LES ESPÈCES D'ARBRES EN BRETAGNE

Rendez-vous pages 32
du livret pédagogique.



ACCROCHE

« Un profilage au FBI se fait en plusieurs étapes, la première est l’empreinte de l’arbre, ensuite son portrait robot, puis les signes particuliers de l’arbre qui peut donner des indices sur sa vie et enfin la collecte d’un échantillon (la feuille) pour que le dossier soit complet. »

Matériel

- Support d’animation passeport d’arbre (voir annexes).
- Des crayons.
- Des pastels.
- Des planchettes support d’écriture.

DÉROULÉ

Distribuer une fiche « Passeport d’arbre » à chaque participant.
Énoncer les consignes suivantes :

- 1. Empreinte d’écorce :** on dispose l’encadré “empreinte” sur le tronc et on passe le pastel sur la feuille. Une empreinte d’écorce apparaît alors.
- 2. Portrait robot :** le participant prend un peu de distance avec son arbre. Il ouvre son livret à l’encadré “portrait robot”. Il doit dessiner l’arbre sans jamais regarder sa feuille.
- 3. Signes particuliers :** le participant note toutes les caractéristiques de l’arbre qui lui semble intéressantes : cicatrice, croissance de l’arbre, présence de végétaux...

Durée : 10 minutes

Lieu : extérieur

Publics cibles : tous publics, à partir de 7 ans

PASSEPORT D'ARBRE

Objectifs

Découvrir différentes parties de l’arbre.
Stimuler son imaginaire.

ASTUCE

Choisir un bois accessible, qui permet le déplacement aisé des participants.

POUR CONTINUER LES ACTIVITÉS

ACTIVITÉS DE 15 À 17, 20 ET 21

pour continuer à travailler sur la reconnaissance des espèces d’arbres.

POUR EN SAVOIR +

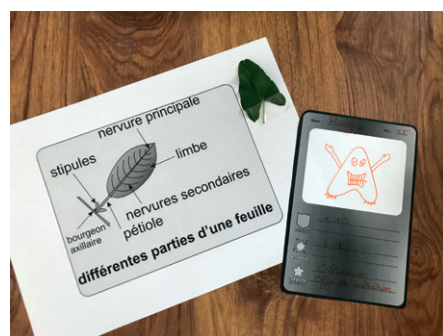
SUR LES ESPÈCES D'ARBRES EN BRETAGNE

Rendez-vous pages 32 du livret pédagogique.



ACCROCHE

« Prêt à relever le défi ultime ? Transformez une simple feuille d'arbre en une incroyable créature fantastique ! Laissez libre cours à votre créativité et voyez quelle créature fantastique émerge de votre imagination feuillue ! »



Matériel

- Fiche « Feuillémon » (voir annexes).
- Des crayons de couleur.

DÉROULÉ

Demander aux participants de choisir une feuille d'arbre, celle qui les inspire le plus.

Distribuer des crayons et une fiche « Feuillémon » à chaque participant.

Leur demander de dessiner leur feuille en reproduisant toutes ses caractéristiques le plus fidèlement possible.

Puis, demander de rajouter des yeux à la feuille et d'écrire son nom (inventé par les participants).

Enfin, demander d'inventer une attaque, une défense et une capacité spéciale inspirées des caractéristiques de leur feuille (la puissance des attaques et de défense leur permettront de déterminer eux-même le nombre de point de vie (PV) que possède leur feuille).

FEUILLÉMON

Objectifs

Reconnaître les feuilles de diverses essences d'arbres.
Découvrir la diversité des arbres.

À la fin, demander aux participants de décrire les caractéristiques de leur « Feuillémon » aux autres.

ASTUCE

Pour trouver le nom de leur feuille, les participants peuvent utiliser la clé de détermination de l'ONF.

POUR CONTINUER LES ACTIVITÉS

ACTIVITÉS DE 15 À 17, 20 ET 21

pour continuer à travailler sur la reconnaissance des espèces d'arbres.



ACCROCHE

« Mais dis donc, tu as les oreilles qui poussent ! Et toi, un nez qui se transforme en museau ! Et toi, des plumes sur le dos ! Nous sommes en train de nous transformer ! »



Matériel

- Cartes des habitants des arbres (voir annexes).
- Schéma « toile de vie » (voir annexes).

DÉROULÉ

Distribuer à chacun une carte représentant un habitant de la forêt.

Une fois que tous les participants ont disposé la carte autour de leur cou, commencer par installer le centre d'équilibre de la forêt : l'arbre.

Les animaux qui mangent l'arbre posent leur main, bras tendu sur l'épaule de celui-ci.

Les animaux qui mangent les animaux qui mangent l'arbre s'installent à leur tour comme le montre le schéma « toile de vie ».

Introduire un événement (voir annexes). Tous les animaux qui sont touchés par cet événement s'accroupissent (ils ne sont pas mort, mais quelque chose se passent) et ainsi de suite pour découvrir les liens entre tous les êtres vivants.

TOILE DE VIE

Objectifs

Découvrir les relations entre les êtres vivants.
Découvrir le rôle et l'importance de l'arbre dans les écosystèmes.
Découvrir la diversité du vivant.

POUR CONTINUER LES ACTIVITÉS

ACTIVITÉS 25

pour découvrir la biodiversité du sol.

ACTIVITÉ 26

pour découvrir les bienfaits de la forêt pour la biodiversité.

POUR EN SAVOIR +

SUR LA BIODIVERSITÉ FORESTIÈRE

Rendez-vous pages 22-23 et 24-25 du livret pédagogique.



ACCROCHE

MORT VIVANT

Objectifs

Découvrir la diversité animale présente dans le sol.
Comprendre le rôle des êtres vivants du sol
dans la transformation de la matière organique.

« Prenons une poignée de feuilles
au sol. Et si les feuilles de l'an
passé étaient encore là ?

Et depuis que la forêt existe ?
100 ans ? 200 ? 300 ?...
Qui fait disparaître toutes ces
feuilles ? »

Matériel

- Des boîtes plastiques transparentes.
- Des loupes.
- Le livre « Les petits animaux des bois et forêt ».
- La fiche « régimes alimentaires » (voir annexes).

DÉROULÉ

Fouiller dans la litière (couche superficielle de sol présente sous les arbres) et partir à la découverte des nombreuses petites bêtes qui se cachent de la lumière.

Chaque participant part à la recherche de son côté et capture dans les boîtes les petites bêtes qu'il trouve dans la litière.

Les observer à la loupe et trouver leur régime alimentaire.

Les relâcher là où elles ont été capturées, après que tout le monde ait pu les observer.

ASTUCE

Bien préciser aux participants que ces petits animaux sont fragiles et nécessitent d'être précautionneux.

Pas de panique pour l'identification de ces bêtes, il ne s'agit pas ici de former des naturalistes, mais bien de se rendre compte de la diversité du vivant qui peuple cet espace et du rôle de chacune des bêtes dans la chaîne alimentaire.

POUR CONTINUER LES ACTIVITÉS

ACTIVITÉS 24

pour comprendre le rôle de ces petites bêtes dans l'écosystème forestier.

POUR EN SAVOIR +

SUR LA VIE DU SOL FORESTIER

Rendez-vous pages 24-25 du livret pédagogique.



ACCROCHE

« Les arbres sont des alliés essentiels pour lutter contre le changement climatique et l'érosion de la biodiversité. »

Matériel

- Dessin A3 d'un arbre (voir annexes).
- Icônes représentant les bienfaits des arbres pour le climat et la biodiversité (voir annexes).

DÉROULÉ

Montrer le dessin de l'arbre à tous les participants.

Faire deviner les bienfaits écologiques qu'apporte l'arbre, soit en posant des questions orientées et en ajoutant les icônes au fur et à mesure, soit en distribuant les icônes aux participants et en leur demandant ce que chacune signifie.

Faire un bilan du schéma ainsi obtenu avec tous les participants en expliquant qu'on a voulu représenter ici les bienfaits de l'arbre pour le climat et la biodiversité.

Potentiellement, demander quelles icônes sont liées au climat et lesquelles sont liées à la biodiversité.

Durée : 15 minutes

Lieu : intérieur / extérieur / stand

Publics cibles : tous publics, à partir de 7 ans

LES BIENFAITS DE LA FORÊT

Objectifs

Appréhender les bienfaits des arbres et de la forêt pour le climat et la biodiversité.

POUR CONTINUER LES ACTIVITÉS

ACTIVITÉ 8

pour découvrir les rôles de l'arbre.

ACTIVITÉ 28

pour continuer avec les services rendus par la forêt.

ACTIVITÉ 35

pour agir concrètement pour le climat et la biodiversité.

POUR EN SAVOIR +

SUR LA FORÊT FACE AU CHANGEMENT CLIMATIQUE

Rendez-vous pages 6-7 du livret pédagogique.



ACCROCHE

MON AMIE LA FORÊT

Objectifs

Connaître tous les services rendus par l'arbre et la forêt.
Appréhender la gestion des forêts françaises et notamment, la multifonctionnalité.
Comprendre pourquoi et comment couper des arbres.

« Qu'est-ce qu'une forêt ? Où la rencontre-t-on ? Pourquoi et comment est-elle gérée ? À travers cette activité, il s'agit de définir plus précisément les services que nous rends la forêt. »

Matériel

- Image illustrant les services rendus par la forêt (voir annexes).
- Poster de l'arbre (voir annexes).
- Des post-it.
- Des stylos.

DÉROULÉ

Tenter de redéfinir ce qu'est une forêt à l'aide d'une question : « Pour vous qu'est ce que la forêt ? ». Écrire les mots clés formulés par les participants, afin de réaliser une

définition commune (« La forêt est une étendue boisée constituée d'un ou plusieurs peuplements d'arbres et d'espèces associées (flore et faune) »). Si on est en classe, il est possible de faire une recherche dans le dictionnaire.

Demander : « Qu'est ce que la forêt vous apporte ? Quels services vous rend-elle ? »

Distribuer les post-it et laisser réfléchir chacun. Des premières propositions sont formulées et regroupées.

Pour compléter, ou illustrer, l'image illustrant les services rendus par l'arbre et la forêt est montrée aux participants qui peuvent les identifier.

Regrouper les post-it jusqu'à ce que tous les services soit cités.

L'animateur peut fournir des indices ou compléter au besoin notamment grâce au poster de l'arbre.

POUR CONTINUER LES ACTIVITÉS

ACTIVITÉ 26

pour découvrir les bienfaits de la forêt pour le climat et la biodiversité.

ACTIVITÉS DE 30 À 34

pour approfondir sur les usages du bois.

ACTIVITÉ 35

pour agir concrètement pour le climat et la biodiversité.

POUR EN SAVOIR + SUR LA GESTION FORESTIÈRE

Rendez-vous pages 14-15 du livret pédagogique.



ACCROCHE

« Tout le monde s'est déjà promené en forêt, elle fait partie intégrante de nos campagnes bretonnes. Mais que sait-on d'elle ? De son rôle, de sa gestion et de sa valorisation, etc. Ce quiz est l'occasion d'évaluer ses connaissances et d'en apprendre plus sur la forêt et toute la filière qui se cache derrière. »

Matériel

- Quiz (voir annexes).
- Un vidéo projecteur le cas échéant.

Durée : 30 minutes

Lieu : intérieur / extérieur

Publics cibles : tous publics, à partir de 7 ans

QUESTION POUR UN CHAMPIGNON

Objectifs

Acquérir des connaissances sur la filière forestière bretonne.

Connaître les services rendus par l'arbre et la forêt.

Appréhender la gestion des forêts françaises et notamment, la multifonctionnalité.

Comprendre pourquoi et comment couper des arbres

DÉROULÉ

Ce quiz peut être proposé à deux moments distincts d'une séquence pédagogique.

Au début

Le quiz sert d'activité brise-glace pour engager les participants et éveiller leur curiosité sur le sujet. Il permet également de sonder leurs connaissances initiales sur la forêt bretonne.

À la fin

Il devient un moyen d'évaluer la compréhension et la mémorisation des participants. Il favorise aussi la consolidation des connaissances acquises.

POUR CONTINUER LES ACTIVITÉS

ACTIVITÉ 29

pour découvrir les métiers du bois.

ACTIVITÉS DE 30 À 34

pour découvrir les usages du bois.

POUR EN SAVOIR +

SUR LA GESTION FORESTIÈRE

Rendez-vous pages 14-15 du livret pédagogique.



ACCROCHE

« Entre le moment où l'arbre pousse en forêt, et où on utilise son bois, de nombreuses personnes l'observent, en prennent soin, le manipulent, le transforment, etc. Quels sont les métiers de ces personnes ? »

Matériel

- Photos de huit métiers de filière forêt-bois (voir annexes).
- Huit définitions plastifiées (voir annexes).
- Un vidéo projecteur le cas échéant.

DÉROULÉ

Présenter les différentes images des métiers de la filière forêt-bois (projeter sur le tableau ou disposer sur une table en fonction de la situation).

Faire piocher à une personnes une définition qu'il devra lire à haute voix et retrouver le métier correspondant.

Faire une validation collective.

ASTUCE

Identifier selon eux les qualités/ appétences nécessaire à chaque métier (être débrouillard, aimer la nature, etc.). Il existe également un test internet « quels métiers sont faits pour moi ? » sur le site :

<https://www.metiers-foret-bois.org/test-orientation>

DES MÉTIERS POUR TOUS LES GOÛTS

Objectifs

Découvrir la diversité des métiers de la forêt et du bois.
Susciter des vocations.

POUR CONTINUER LES ACTIVITÉS

ACTIVITÉS 27 ET 28

pour aborder les services rendus par la forêt et la gestion forestière.

ACTIVITÉS DE 30 À 34

pour découvrir les usages du bois.

POUR EN SAVOIR +

SUR LES MÉTIERS DE LA FORÊT ET DU BOIS

Rendez-vous pages 26-27 du livret pédagogique.



ACCROCHE

Durée : 10 minutes**Lieu :** intérieur / extérieur / stand**Publics cibles :** tous publics, à partir de 7 ans

LE CHEMIN DU BOIS

Objectifs

Appréhender les étapes de transformation du bois.

Connaître les métiers du bois et susciter des vocations.

« On a parfois du mal à imaginer que notre table, notre lit et beaucoup d'autres objets du quotidien en bois ont été un arbre auparavant »

DÉROULÉ

Positionner les photos des différents métiers et la bâche représentant la filière forêt-bois à la vue de tous les participants.

Chaque participant, à tour de rôle, choisit une carte métier, la présente au groupe et la replace sur la filière, après validation du groupe.

ASTUCE

Pour aller plus loin, la liste des métiers peut être allongée pour plus de complexité (débardeur, opératrice de ligne, bureau d'étude, etc.).

Il peut être intéressant d'ajouter à cela, le nombre d'emploi dans chaque partie de la filière (bretonne) et ainsi, se rendre compte que la partie bois construction est celle qui pèse le plus dans la balance.

Matériel

- Photos de huit métiers de filière forêt-bois (voir annexes).
- Bâche représentant la filière forêt-bois (voir annexes).

POUR CONTINUER LES ACTIVITÉS

ACTIVITÉS 27 ET 28

pour aborder les services rendus par la forêt et la gestion forestière.

ACTIVITÉS DE 31 À 34

pour continuer à parler des usages du bois.

POUR EN SAVOIR +

SUR LES USAGES DU BOIS

Rendez-vous pages 28-29 du livret pédagogique.



ACCROCHE

Durée : 20 minutes**Lieu :** intérieur / stand**Publics cibles :** tous publics, à partir de 7 ans

ENQUÊTE DANS LA CLASSE

Objectifs

Reconnaître des objets en bois (ou, plus difficile : reconnaître les essences et leurs usages).
Connaître les différents usages du bois et les replacer par catégories (bois énergie, industrie, emballage, etc.).

« Le bois est un matériau largement répandu mais à quoi nous sert-il ? Utilise-t-on le même bois pour se chauffer et pour construire des maisons, fabriquer des emballages ? »

DÉROULÉ

Les participants doivent noter tous les objets en bois (ou fabriqués à partir de bois) présents dans la classe (chaise, armoire, papier, crayon etc.) ou dans leur maison.

Au préalable, certains objets auront été disposés à la vue des participants (spatule, planche, bouchon, granulés, cagette, etc.).

En groupe ou individuellement, demander l'essence de chaque objet et dans quel catégorie il se situe (bois d'oeuvre, bois industrie, bois énergie).

ASTUCE

Les participants peuvent partager des objets qu'ils utilisent au quotidien chez eux et qui sont en bois (leur lit, leur armoire, le bois de la cheminée, etc.).

Pour compléter, visionnage de « C'est pas sorcier, bois Hêtre ou ne pas Hêtre » de 00:18:41 à 00:26:44.

POUR CONTINUER LES ACTIVITÉS

ACTIVITÉS 27 ET 28

pour aborder les services rendus par la forêt et la gestion forestière.

ACTIVITÉS 20 ET 30

pour découvrir les métiers de la forêt.

ACTIVITÉS DE 32 À 34

pour continuer à parler des usages du bois.

POUR EN SAVOIR +

SUR LES USAGES DU BOIS

Rendez-vous pages 28-29 du livret pédagogique.

Matériel

- Une spatule/cuillère en bois (Hêtre).
- Une planche en bambou (faux ami : le bambou n'est pas un arbre mais une graminée).
- Un bouchon de liège (faux ami : le liège n'est pas du bois mais de l'écorce).
- Des granulés bois/plaquettes de chauffage.
- Une cagette ou autre emballage (Peuplier).



ACCROCHE

CONSTRUIRE UNE MAISON EN BOIS

Durée : 20 minutes

Lieu : intérieur

Publics cibles : tous publics, à partir de 7 ans

Objectifs

Visualiser ce qu'est un bâtiment construit en bois.
Comprendre la mécanique du bois au service de la construction.

« Le bois est un matériau très utile dans la construction ?
Connaissez-vous les maisons ossature bois ? »

Matériel

- Trois photos de maisons (voir annexes).
- Vidéo : construction d'une maison ossature bois.

> [Voir la vidéo](#)



- Vidéo-projecteur.
- Images et déroulés des expériences (voir annexes).
- Deux morceaux de cagettes.
- Deux boîtes d'allumettes.

DÉROULÉ

Poser d'abord une question d'ouverture : « Parmi ces trois maisons, lesquelles sont en bois selon vous ? »

Proposer ensuite une courte vidéo d'un chantier de construction d'une maison bois (très différent d'un chantier béton classique).

À la fin du visionnage, poser une question et proposer une expérience : le bois est un matériau vivant et très technique. À votre avis, pourquoi les poutres qui soutiennent le plancher sont-elles placées sur la tranche ?

Proposer deux expériences pour faire un pont à partir de deux cagettes (ou laisser les participants faire des propositions).

ASTUCE

Visionnage de « C'est pas sorcier, bois Hêtre ou ne pas Hêtre » de 00:18:41 à 00:26:44.

> [Voir l'émission](#)



POUR CONTINUER LES ACTIVITÉS

ACTIVITÉS 30, 31, 33 ET 34
pour découvrir d'autres usages du bois.

POUR EN SAVOIR +

SUR LES USAGES DU BOIS

Rendez-vous pages 28-29 du livret pédagogique.



ACCROCHE

Durée : 20 minutes**Lieu** : intérieur / extérieur / stand**Publics cibles** : tous publics, à partir de 7 ans

LES DIFFÉRENTS USAGES DU BOIS

Objectifs

Connaître les différents débouchés de la filière forêt-bois.

« Le bois est un matériau largement répandu mais à quoi nous sert-il ?
Utilise-t-on le même bois pour se chauffer et pour construire des maisons ?
Connaissons-nous tous les usages que l'on peut faire du bois ? »

DÉROULÉ

Distribuer le photo-langage des usages du bois.

Dans un premier temps, les participants doivent sélectionner les images qui, selon eux, représentent les usages du bois. Puis, soumettre leur réponse à l'animateur.

Celui-ci leur demande de déterminer 3 groupes d'utilisation et de leur donner un nom (bois énergie, bois d'industrie, bois d'oeuvre)

Si possible, lancer la vidéo :
« Fonctionnement de la filière forêt-bois » 1'17

Matériel

- Photolangage® des usages du bois (voir annexes).
- Vidéo-projecteur si possible.
- Vidéo « Fonctionnement de la filière forêt-bois.

POUR CONTINUER LES ACTIVITÉS

ACTIVITÉS DE 30 À 32, ET 34
pour découvrir d'autres usages du bois.

POUR EN SAVOIR +

SUR LES USAGES DU BOIS

Rendez-vous pages 28-29
du livret pédagogique.



ACCROCHE

Durée : 20 minutes**Lieu :** intérieur / extérieur / stand**Publics cibles :** tous publics, à partir de 7 ans

MIEUX SE CHAUFFER, MIEUX RESPIRER

Objectifs

Tester ses connaissances en matière de chauffage au bois.

Apprendre les bons gestes pour mieux se chauffer au bois en préservant la qualité de l'air.

« Le bois était le combustible le plus "accessible" pour les premiers habitants de notre planète, c'est donc tout naturellement que le chauffage au bois ait été le premier mode de chauffage de l'histoire de l'humanité. Mais, aujourd'hui, pour améliorer la qualité de l'air en se chauffant au bois, certaines pratiques sont à respecter. »

Matériel

- Quiz sur le chauffage au bois (voir annexes).
- Déroulé de l'expérience de la bûche sèche.
- Une bûche sèche.
- Du liquide vaisselle.

DÉROULÉ

Évaluer le niveau de connaissance des participants à l'aide du quiz.

Proposer une expérience pour vérifier si la bûche est bien sèche ou laisser les participants imaginer l'expérience.

Appliquer un peu de liquide vaisselle sur l'une des extrémités de la bûche et placer sa bouche sur l'extrémité opposée de la bûche et souffler à travers.

Si le liquide fait des bulles ou mousse, alors le bois est suffisamment sec car l'air passe dans le bois. Lorsque l'arbre vite, les veines du bois transportent l'eau dans le tronc. Lorsque le bois est sec, l'air peut donc circuler librement à travers chaque extrémité de la bûche.

POUR CONTINUER LES ACTIVITÉS

ACTIVITÉS DE 30 À 33

pour découvrir d'autres usages du bois.

POUR EN SAVOIR +

SUR LES USAGES DU BOIS

Rendez-vous pages 28-29 du livret pédagogique.



ACCROCHE

« Bien planter un arbre peut paraître simple, mais il faut faire attention à de nombreux détails afin que l'arbre grandisse bien ! »

COMMENT BIEN PLANTER UN ARBRE ?

Objectifs

Comprendre quelles sont les étapes nécessaires pour bien planter un arbre.

DÉROULÉ

Disposer les images des étapes de la plantation d'un arbre à la vue des participants.

Demander aux participants de remettre les images dans le bon ordre.

Bien détailler les différentes étapes et les outils nécessaires à chaque étape.

ASTUCE

Cette activité est idéale avant de passer à la plantation d'un arbre afin d'être sûre que celui-ci soit correctement planté et qu'il ait toutes ses chances de survivre.

Cette activité peut être précédée d'une explication de pourquoi on plante des arbres et des bienfaits de l'arbre et de la forêt sur le climat et la biodiversité (activité 26).



Matériel

Dessins de chaque étapes de la plantation (voir annexes).

POUR EN SAVOIR +
SUR LA PLANTATION D'UNE FORÊT

Rendez-vous pages 12-13
du livret pédagogique.

ET PENDANT CE TEMPS LÀ...

ÇA
POUSSE !




climactions
je m'engage

Climactions Bretagne
forets.climactions-bretagne.bzh
Tél. 06 30 98 66 15

